

**Rapla maakond, Kohila alevik,  
Tööstuse tn 8, 8a-6/2, 10, 12, 14, 21, 23 ja 25**

# **KOHILA PABERIVABRIKU TÖÖLISELAMUTE DOKUMENTEERIMINE**



Koostaja: Karen Jagodin (Doomino Arhitektid OÜ)  
Tellija: EKA Muinsuskaitse- ja restaureerimise osakond  
Tallinn 2012



**Eesti XX sajandi (1870-1991) väärtusliku arhitektuuri kaardistamine ja analüüs**

## **SISUKORD**

<b>Dokumenteerimine</b>	<b>3</b>
<b>Joonised</b>	<b>6</b>
<b>Hoonete ankeedid</b>	<b>9</b>

## EHITISTE DOKUMENTEERIMINE

<b>1</b>	<b>ÜLDANDMED</b>	
	<b>Nimetus</b>	Kohila Paberivabriku töölisasula elamud
	<b>Aadress</b>	Rapla maakond, Kohila alevik, Tööstuse 8, 8a-6/2, 10, 12, 14, 21, 23 ja 25 Katastritunnused: Tööstuse 8a-6/2 - 31801:012:0011, 31801:012:0020 Tööstuse 8- 31801:012:0004 Tööstuse 10 - 31801:012:0005 Tööstuse 12 - 31801:012:0003 Tööstuse 14 - 31801:012:0002 Tööstuse 21 - 31801:002:0006 Tööstuse 23 - 31801:002:0005 Tööstuse 25 - 31801:002:0009
	<b>Koordinaadid</b>	-
	<b>Praegune funktsioon</b>	Hooned on kõik kasutusel oma algse funktsioonis elamutena.
<b>2</b>	<b>AJALOOLINE LÜHIÜLEVAADE</b>	
	<b>Rajamisaeg</b>	Rajamisaeg on seotud Kohila paberivabriku loomisega 19. sajandi lõpul . Suuremalt jaolt pärinevad tööliselamud tehase arengu esimesest etapist ehk siis 19. saj. lõpust/ 20. saj. algusest, osaliselt ka 1920. aastatest.
	<b>Autor</b>	Teadmata
	<b>Projekti asukoht</b>	Teadmata
	<b>Algne funktsioon</b>	Hooned on ehitatud Kohila paberivabriku tööliste ja ametnike elamuteks .  Kohila paberivabriku juurest alguse saava töölisasula kaks esimest hoonet (Tööstuse 21 ja 23) on olnud ametnike ja juhtkonnaliikmete elamud. Töölisbarakid (Tööstuse 8a/6, 8, 10, 14 ja 25) on olnud lihttööliste elamud. Tööstuse 12 on olnud meistrite elamu.  Lisaks sellele on alal paiknenud veel kaks töölisbarakki ning üks lasteaed-seltsimaja, mis on tänaseks hävinud.
	<b>Ümberehitusetapid</b>	Hooneid on väga erinevalt ja väga erinevas mahu ümber ehitatud. Väliselt on kõik elamud säilitanud oma algse mahu ja sageli ja dekoorielemendid, ümberehitused on puudutanud eelkõige eeskodade, verandade, rõdude väljanägemist. Planeeringuliselt on säilinud paljude elamute algne ruumistruktuur, osaliselt on vanemaid ühetoalisi töölitube ehitatud mitmest toast kokku suuremateks korteriteks. Interjööride osas on paljusid elamuid korduvalt remonditud nii Nõukogude-ajal kui tänapäeval. Üksikutes elamutes võib leida algseid siseüksivõi ahje-pliite, kuid dokumenteerimise käigus elamutesse sisse ei pääsenud ja andmed põhinevad vestlustele kohalikega.
	<b>Muu ajalooline teave</b>	Elamute ehitamine on seotud Kohila asula arengut tugevalt mõjutanud Paberivabriku ajalooaga. 19. sajandi lõpul rajatud tööstusettevõtte arendas lisaks siin lähedal asuvale tootmiskompleksile ja elamuehitust – vabrikust itta kujunes töölisasula, lõuna poole teisele poole jõge ehitas oma elamise hiljem paberivabriku direktor. Tegemist on iseloomuliku töölisasulaga, kus lisaks elamutele kannab olulist väärtust ka ümbritsev miljöö: kõigile tööliste anti kasutada aiamaa oma aedviljade ja toidu kasvatamiseks, seal olid ka mitmed viljapuud. Tänapäevani on enamike elamute taga vanad aiamaad säilinud ning köögivilju kasvatatakse seal siiani. Lisaks elamutele ja aiamaadele kujutab endast miljööväärtuslikku elementi ka hooviansambel – sageli on elamute taga säilinud kuurid, abihooned. Väga lihtsates töölisbarakkides polnud majja sisseehitatud kuivkäimlaid, mistõttu paiknesid need hoovis. Tööstuse 8 hoovis on siiani selline säilinud. Lisaks olid majade vahele ühiselt kasutatavatele

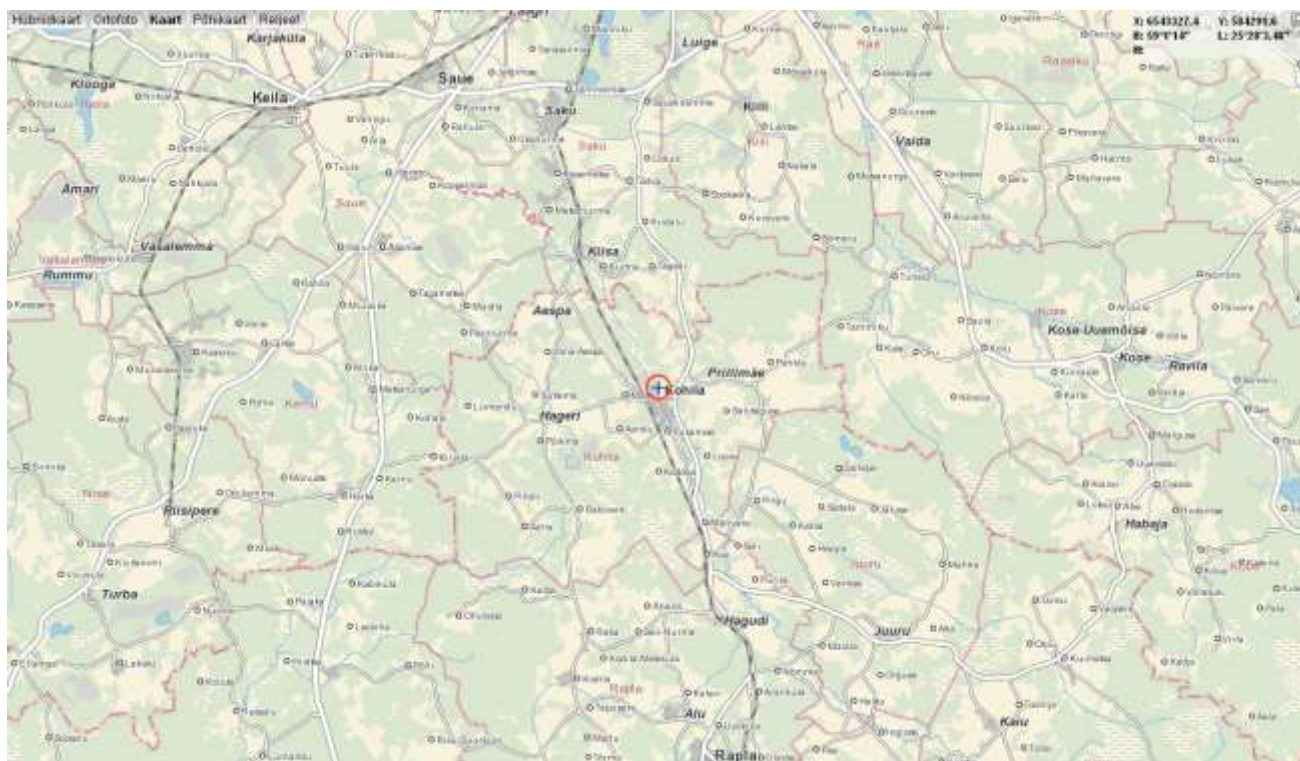
	<p>aladele paigutatud mitmed avalikud kaevud, kust elanikud oma majapidamistesse vett viisid. Tänapäevani on säilinud neist üks Tööstuse 23 nurgal. Säilinud on ka ühiselt kasutusel olnud pesuköök Tööstuse 25 kõrvalkrundil, kus isegi pesupada oli veel hiljuti alles. Tööliste jaoks olevat olnud ka sealaudad.</p> <p>Töölisasula areng on olnud seotud tööliste arvuga paberivabrikus: 1901 oli töötajaid umbes 60, 1908 juba 155, edaspidi püsis see ca 175 juures ja nii kuni 1927 aastani. Kokku oli mõisas ja vabrikus elanikke tuhatkond.</p> <p>Kohila paberivabriku ajalugu käsitlevas artiklis on viidatud, et 1925. aastaks oli vabrikutööliste ehitatud 10 elumaja, kusjuures küttepuid anti tööliste esialgu tasuta ja hiljem vaid omahinna eest. Poissmeestest ametnike jaoks oli omaette maja koos odava toitlustamise ja teenindamisega. (<i>Olavi Verevi artikkel „Kohila paberivabriku ajalugu“, Koduloolane, 23. 12.2011</i>)</p> <p>1925. aastal ilmunud saksa keelsest „Paberivabriku „Koil“ aktsiaselts 1900-1925“ juubeliväljaandest võib lugeda, et 1911 rajati tööliste lastele oma lasteaed, mille saali sai koolituste eesmärgil ja pidulikeks üritusteks samuti kasutada. Ka vallaliste ametnike eest – pereinimestel on oma korterid – on piisavalt hoolitsetud. Nad elavad koos majapidamishoonetes ja naudivad odavat ülalpidamist. Asjaarmastajate jaoks on olemas ilus pildardisaal.</p> <p>Kokku rajati töölisasulasse 11 hoonet, millest vanemad asuvad tehasele lähemal: seetõttu võib hoonete ehitusaega osaliselt siduda nende paiknemisega asulas, jõe poolsemad on kõige vanemad ning asula piiripoolsed viimastena valminud. Kui enamik hoonetest valmis 20. sajandi alguse esimese kahe kümnendi jooksul, siis üks veel 1920ndatel ning üks 1940ndatel. Kümnest ehitatud elamust on tänapäevani säilinud kaheksa – küllaltki terviklik ansambel, mis on linnaehituslikult kujundatud Tööstuse tänava kahele küljele. Hävinud on kahekorruline puitelamu Tööstuse 25 kõrval (Tööstuse 27?) ning teisel poole Tööstuse 25, sellega risti hoovi poole paigutatud ühekorruline töölisbarakk. Hävinud on ka Tööstuse 25 küljes olnud, tulemüüri eraldatud iseseisvas mahus, lasteaed-seltsimaja-klubihooone (hävinenud tulekahjus).</p> <p>Lühidalt Paberivabriku ajaloost: 1893. a asutas Kohila mõisnik Karl von Lüder kümnekonna töölisega puupapivabriku, mille tarbeks ehitati ümber senine sae- ja jahuveski. 1899. a asutasid K. von Lüder, Emil Igelström ja Carl Otto von Stackelberg aktsiaseltsi Puumassi ja papitehas Kohila. Aktsiaseltsi põhikirja kinnitas 25.06.1899 Venemaa keiser. Pärast Kohila mõisahoonete põletamist 1905. a müüdi mõis aktsiaseltsile. 1906. a sai vabrik raudteeühenduse Kohila jaamaga, see võimaldas asuda tootmist laiendama. 1907. a ehitati paberivabrik, aktsiaseltsi kontor jäi mõisa peahoonesse. Uueks ametlikuks nimeks sai aktsiaselts Kohila Paberivabrik (Aktien-Gesellschaft der Papierfabrik „Koil“). 02.08.1920 muudeti aktsiaseltsi nime, asendades Kohila sõnaga Koil.</p>
<b>3</b>	<b>ASUKOHA KIRJELDUS</b>
	<p>Kohila Paberivabriku tööliselamud paiknevad Kohila põhjaosas, Kohila asulat läbiva Keila jõe ääres, põjapoolsel kaldal. Jõe äärde rajatud mahuka paberivabriku hoonestuse juurest alguse saavas asulas paiknevad elamud kahel pool Tööstuse tänavat: kolm elamut järjestikku tänava põhjaküljel, viis elamut tänava lõunaküljel. Kõik elamud, va Tööstuse 12, paiknevad piki tänavajoont.</p> <p>Teisel pool jõge asuva Kohila mõisa mälestise kaitsevöönd ulatub ka siiapool jõge, kuid ei laiene tööliselamute kruntidele: elamud asuvad kaitsevööndiga piirnevatel kruntidel.</p> <p>Töölisasula asub hea vaadeldavusega asukohal. Tööstuse tänava paarisnumbriga poolel jäävad elamute taha haljasalad, avanevad vaated Keila jõe. Tööstuse 25 elamu taha on Nõukogude-ajal ehitatud kaks kolmekorruselist korterelamut. Tööliselamutega on ajalooliselt kaasas käinud ka meeleolukas hooviansambel</p>

	<p>– tänaseni on säilinud aiamaad ja viljpuuaiad, mitmed kuurid ja abihooned, osaliselt on need lagunenud, osaliselt on ka ehitatud uusi.</p> <p>Tööliselamute vahel asuval haljasalal on säilinud ka vana kaev, kust elanikud majapidamistesse vett viisid ning ühise pesuköögi hoone.</p>
<b>4</b>	<b>ARHITEKTUURNE ISELOOMUSTUS</b>
	<p>Kaheksast elamust koosneb töölisasula on iseloomulik 19.-20. sajandi vahetusel tööstusettevõtte juurde selle töötajate jaoks kujunenud elamukvartal, mille areng on olnud seotud Kohila paberivabrikuga.</p> <p>Iseloomulikult lihtsa arhitektuurikeelega elamud illustreerivad 19.-20. sajandi vahetuse tööliselamuid, odavaid ja väheste mugavustega barakke. Tervikliku iseloomuga asum on oluline tähis kohalikus kultuuri- ja ajaloos, kirjeldamaks perioodi kui rajati Kohila Paberivabrik. Väärtuse asumile annab asend linnaruumis ning hoonetekogumi terviklikkus. Osaliselt tsaari-aegse tüüpprojekti järgi valminud pikad ja madalad ning kõrgemate ametnike dekoreeritud elamud on vene kroonuarhitektuuri meenutava vormikeelega.</p>
<b>5</b>	<b>HINNANG ARHITEKTUURSELE SÄILIVUSELE (lühidalt)</b>
	<p>Kõik käsitletud elamud on säilinud üldiselt rahuldaval tasemel, nad kõik on olnud pidevas kasutuses ning hooldatud. Kuigi osad neist on rohkem, osad vähem remonditud ja kaasajastatud, on tegemist aktiivses kasutuses olevate hoonetega. Mitmete elamute juures on säilinud algeid dekoorielemente ja fassaadidetaile, osaliselt on elamutes säilinud algne planeering. Kahekorruselistes elamutes Tööstuse 10 ja 25, aga ka Tööstuse 12 on säilinud algsed trepid.</p> <p>Üks silmapaistvamaid ja terviklikumaid ansambleid Kohila alevikus kajastab väga olulist etappi Kohila alevi ajaloos, mida eelkõige ohustavad sobimatud juurdeehitused ning koordineerimatu isetegevus. Puudub ühtne visioon mis on siia sobilik ja mis mitte, iga omanik tegutseb oma parema äranägemise järgi, mistõttu on palju ka tänaseks hävinud. Põhiliselt on vahetatud puitaknaid pakettakende vastu, puituksi rauduste vastu ning muudetud eeskodade, varjualuste jms väljanägemist.</p> <p>Hoonete kohta dokumentatsiooni kogumise käigus ei ilmnenud hoonete tulevikku puudutavaid otsuseid. Vähesed kontaktid elanikega ei kinnitanud vestluste käigus plaane korraldada siin suuremaid ümberehitusi või lammutamisi. Eelkõige oleks oluline säilitada asumi miljöö, mis tekib puithoonete ja aiamaadega kruntide koostoimest, vältida tuleks sobimatutes mahtudes uushoonestuse rajamist.</p>
<b>6</b>	<b>VÄLITÖÖDE TEOSTAMISE AEG</b>
	14. september 2012 ja 23. oktoober 2012
<b>7</b>	<b>Koostaja andmed:</b> Karen Jagodin



## JOONISED

### 1. Asukoha skeem

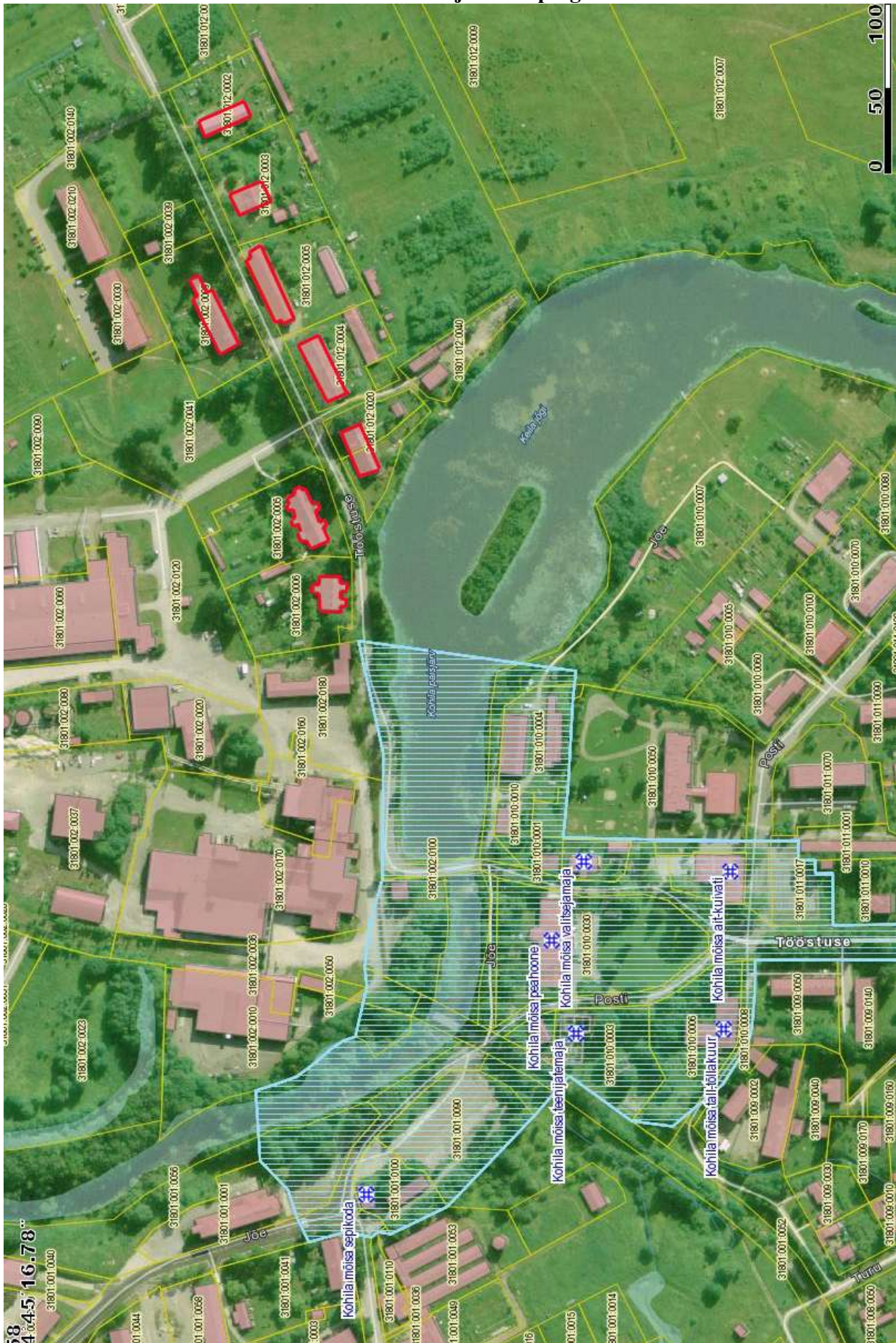


### 2. Asendiplaan



Kohila Tööstuse tänava piirkonna kaart, punasega on kaardil märgitud dokumenteeritavate elamute asukohad.

### 3. Olemasoleva Kohila mõisa ja mõisapargi kaitsevööndi kaart



## Arhiivifotod



Keila jõe silla parandamine 20. sajandi alguses. Taamal paistab vabrik ja tööliselamu  
Foto: Inna Laanmetsa erakogu



Kohila paberivabrik 20. sajandi alguses  
Foto: Inna Laanmetsa erakogu



<b>1</b>	<b>ÜLDANDMED</b>	
	<b>Nimetus</b>	Kohila Paberivabriku töölisasula elamu
	<b>Aadress</b>	Rapla maakond, Kohila alevik, Tööstuse 21 31801:002:0006
<b>2</b>	<b>AJALOOLINE LÜHIÜLEVAADE</b>	
	<b>Rajamisaeg</b>	Rajamisaeg on seotud Kohila paberivabriku loomisega 19. sajandi lõpul, antud hoone pärineb 20. sajandi algusest: kirjalikke andmeid ei õnnestunud leida, kuid hoone on nähtav 1908 koostatud vabriku vaatel (vt lk 13).
	<b>Autor</b>	Teadmata
<b>3</b>	<b>Asukoha ja krundi kirjeldus</b>	Kohila Paberivabriku tööstushoonetele kõige lähemal asuv elamu. Tänavajoonelt eesaiaga eraldatud hoone tagaaed on niidetud, krundil asuvad ka abihooned (puukuurid ja mängumaja või aiamaajake)
<b>4</b>	<b>Arhitektuurne iseloomustus</b>	Ühekorruseline ristküliku-kujulise põhiplaaniga lihtne hoone, mille lõunaküljel kaks eenduvat klaasverandat, põhjaküljel eeskodadega sissepääsud. Puithoone. Osaliselt väljaehitatud katusealusega. Hoones on kaks korterit. Vene kroonuarhitektuuri meenutava vormikeelega elamu teevad esinduslikumaks suurte akendega verandad, pika ristkülikukujulise põhiplaaniga elamu fassaadilahendus on üles ehitatud klassitsistlikele vormivõtetele. Võrreldes teiste töölisasula elamutega on tegemist arhitektuurselt silmapaistvama lahendusega. Suured klaasverandad ning saedekoor viitavad elamu algele kasutusele kui ametnike majale. Elamut on kutsutud ka Brauni majaks, seal elanud paberivabriku tehnilise direktori järgi.
<b>5</b>	<b>Üldseisukord ja hooldusaste</b>	Hoone konstruktsioonid ning välisviimistlus on rahuldavas seisukorras. Erinevalt remonditud.

## FOTOD

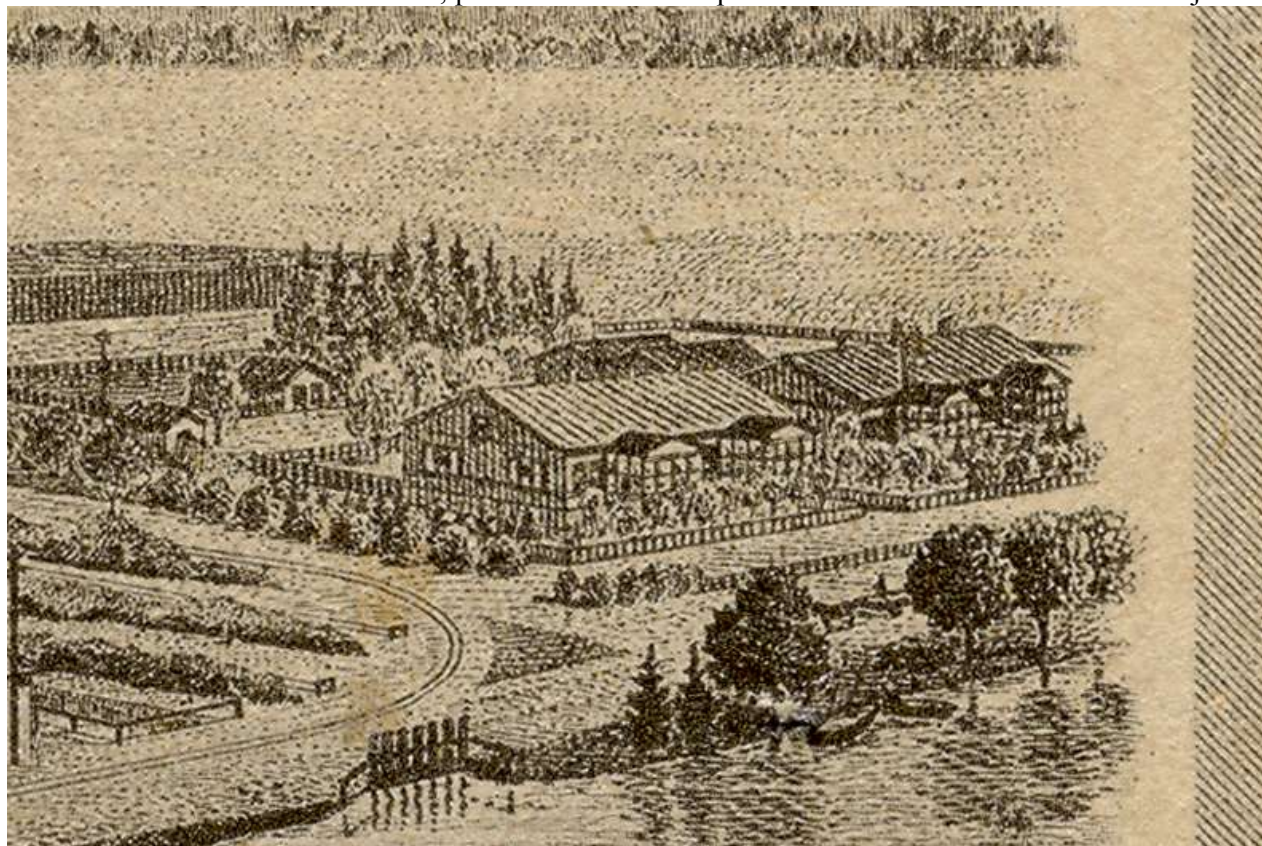




## Arhiivifotod



1908 trükitud Paberivabriku reklaam, paremal üleval servas paistavad ametnike elamud Tööstuse 21 ja 23



Detaili väljavõte ülemiselt pildilt, Tööstuse 21 ja 23 ametnike elamud

<b>1</b>	<b>ÜLDANDMED</b>	
	<b>Nimetus</b>	Kohila Paberivabriku töölisasula elamu
	<b>Aadress</b>	Rapla maakond, Kohila alevik, Tööstuse 23 31801:002:0005
<b>2</b>	<b>AJALOOLINE LÜHIÜLEVAADE</b>	
	<b>Rajamisaeg</b>	Rajamisaeg on seotud Kohila paberivabriku loomisega 19. sajandi lõpul. antud hoone pärineb 20. sajandi algusest: kirjalikke andmeid ei õnnestunud leida, kuid hoone on nähtav 1908 koostatud vabriku vaatel (vt lk 13).
	<b>Autor</b>	Teadmata
<b>3</b>	<b>Asukoha ja krundi kirjeldus</b>	Kohila Paberivabriku tööstushoonetele kõige lähemal asuvast kahest elamust teine. Tänavajoonelt eesaiaga eraldatud hoone tagaaed on niidetud, krundil asuvad ka abihooned (puukuurid)
<b>4</b>	<b>Arhitektuurne iseloomustus</b>	Ühekorruseline ristküliku-kujulise põhiplaaniga lihtne hoone, mille lõunaküljel kaks eenduvat klaasverandat, põhjaküljel eeskodadega sissepääsud. Puithoone. Osaliselt väljaehitatud katusealusega. Hoones on algselt olnud kuus korterit, tänapäeval viis (üks on kahest kokku ehitatud) Vene kroonuarhitektuuri meenutava vormikeelega elamu teevad esinduslikumaks suurte akendega verandad, pika ristkülikukujulise põhiplaaniga elamu fassaadilahendus on üles ehitatud klassitsistlikele vormivõtetele. Võrreldes teiste töölisasula elamutega on tegemist arhitektuurselt silmapaistvama lahendusega. Suured klaasverandad ning saedekoor viitavad elamu algsele kasutusele kui ametnike majale.
<b>5</b>	<b>Üldseisukord ja hooldusaste</b>	Hoone konstruktsioonid ning välisviimistlus on rahuldavas seisukorras. Erinevalt remonditud. Elamu on väljast soojustatud ning uue fassaadiga. Hooviküljel sissepääsud erinevalt ringi ehitatud, vastavalt omanike äranägemisele. Küljepoolsel verandal tunduvad olema vanemad aknad, kahel esikülje verandal uued aknad.

## FOTOD





<b>1</b>	<b>ÜLDANDMED</b>	
	<b>Nimetus</b>	Kohila Paberivabriku töölisasula elamu
	<b>Aadress</b>	Rapla maakond, Kohila alevik, Tööstuse 25 31801:002:0009
<b>2</b>	<b>AJALOOLINE LÜHIÜLEVAADE</b>	
	<b>Rajamisaeg</b>	<ul style="list-style-type: none"> <li>- 1911 (OÜ Kohila Maja koostatud kinnisvara hooldusnimekiri Kohilas)</li> <li>- Hoone küljes asus teise osana lasteaed-seltsimaja, mis ehitati 1911. Tõenäoliselt püstitati kaks hooneosa korraga, nii säilinud elamu kui hävinud lasteaed</li> </ul>
	<b>Autor</b>	Teadmata
<b>3</b>	<b>Asukoha ja krundi kirjeldus</b>	<p>Kohila Paberivabriku töölisasula keskel, suurel krundil paiknev elamu. Tänavajoonelt tagasiastuva hoone taga on viljapuuaiad, selle taga kaks kolmekorruselist Nõukogude-ajal ehitatud korterelamut.</p> <p>Tööstuse tänava paaritud numbripoolel töölisasulat lõpetavast elamust edasi on ajalooliselt jätkunud veel hoonestust: puitelamuga risti hoovi sees on asunud veel teine ühekorruseline tööielamu, mis tänaseks on hävinud. Teine kahekorruseline töölisbarakk asus selle maja kõrval, piki tänavajoont aadressiga Tööstuse 27, kuid ka see hoone on tänaseks hävinud (vt lk 20, 21). Krundi serval on alles ajalooline pesuköök.</p>
<b>4</b>	<b>Arhitektuurne iseloomustus</b>	<p>Kahekorruseline ristküliku-kujulise põhiplaaniga lihtne hoone, mille lõunaküljel eenduv trepikoja osa. Lõunaküljel on esimese korruse tasandil kuivkäimlad, mille ukсед asuvad välisseinas. Puithoone.</p> <p>Väga lihtsa mahu ja fassaadiviimistlusega elamu on tüüpiline töölisbarakk: teisel korrusel asuvad koridorsüsteemis kahel pool ühetoalised köök-toad. Esimesel korrusel on sissepääsud erinevalt – osadesse korteritesse peafassaadilt, osadesse tagaküljelt.</p> <p>Algselt on olnud tegemist kaheosalise hoonega: kahekorruseline puitelamu ning tulemüüriaga eraldatult veel teine veidi madalam maht, kus asus töölisasula lasteaed, ruume kasutati ka klubi ja seltsimajana (vt lk 19). Viimane osa hoonest on hävinud tulekahjus. Selle asemele on hiljem ehitatud madalad puukuurid.</p> <p>Elamu lähedal, krundi serval, on säilinud ühiskasutuses olnud pesuköök (</p>
<b>5</b>	<b>Üldseisukord ja hooldusaste</b>	Hoone konstruktsioonid ning välisviimistlus on rahuldavas seisukorras.

## FOTOD









## Ajaloolised fotod



Kahetahuline elamu Tööstuse 25 ja selle küljes olnud eraldi mahus tööliste lasteaed-seltsimaja  
Foto: Inna Laanmetsa erakogu



Laste mänguväljak, taamal paistab elamu Tööstuse 25  
Foto: Inna Laanmetsa erakogu



Elamu Tööstuse 25. Foto: Eesti Arhitektuurimuseum



Hävinud elamu Tööstuse 25 kõrval (Tööstuse 27). Foto: Eesti Arhitektuurimuseum



Hävinud hoone Tööstuse 27?, taamal paistab Tööstuse 25 lasteaia-seltsimaja nurk  
Foto: Inna Laanmetsa erakogu



Tulekahju-järgsed Tööstuse 27 varemed.  
Foto: Inna Laanmetsa erakogu

<b>1</b>	<b>ÜLDANDMED</b>	
	<b>Nimetus</b>	Kohila Paberivabriku töölisasula elamu
	<b>Aadress</b>	Rapla maakond, Kohila alevik, Tööstuse 8a-6/2 31801:012:0011, 31801:012:0020
<b>2</b>	<b>AJALOOLINE LÜHIÜLEVAADE</b>	
	<b>Rajamisaeg</b>	Rajamisaeg on seotud Kohila paberivabriku loomisega 19. sajandi lõpul . Tõenäoliselt pärineb tööliselamu tehase arengu esimesest etapist ehk siis 19. saj. lõpust/ 20. saj. algusest.  Kõrvalasuvad samasuguse tsaari-aegse tüüpprojekti järgi ehitatud Tööstuse 8 ja 10 on OÜ Kohila Maja haldusobjektide nimekirjas märgitud ehitusaastaga 1900. Võiks eeldada, et samal ajal on püstitatud ka see maja. Jõe-poolsed ühekorruselid barakid on ilmselgelt kõige vanemaks kihistuseks töölisasulas, millele viitavad ka majade olemasolud varaste tehase fotode peal.
	<b>Autor</b>	Teadmata
<b>3</b>	<b>Asukoha ja krundi kirjeldus</b>	Kohila Paberivabriku tööstushoonetele, põhjapoolsel tänavapoolelasuvatest, kõige lähemal olev elamu. Koos naaberelamutega Tööstuse 8 ja 10 moodustavad ühtlase piki tänavajoont kulgeva frondi. Tänavajoonelt eesaiaga eraldatud hoone tagaaid on niidetud, krundil asuvad ka abihooned (puukuurid). Krundi tagant voolab jõgi.
<b>4</b>	<b>Arhitektuurne iseloomustus</b>	Ühekorruseline ristküliku-kujulise põhiplaaniga, kõrge viilkatusega lihtne hoone, tüüpiline töölisbarakk. Puithoone. Hoones on asunud rohkem tube, kuid praegu kuulub elamu kahele omanikule ning on jaotatud keskest pooleks kaheks korteriks. Vene kroonuarhitektuuri meenutava vormikeelega fassaadilahendus on üles ehitatud klassitsistlikele vormivõtetele.
<b>5</b>	<b>Üldseisukord ja hooldusaste</b>	Hoone konstruktsioonid on rahuldavas seisukorras. Fassaad väga erinevalt remonditud. Tööstuse 6/2 pool on lagunened ja lapitud juhulike materjalidega, Tööstuse 8a osa on heas seisukorras fassaadilaudisega.

## FOTOD





<b>1</b>	<b>ÜLDANDMED</b>	
	<b>Nimetus</b>	Kohila Paberivabriku töölisasula elamu
	<b>Aadress</b>	Rapla maakond, Kohila alevik, Tööstuse 8 31801:012:0004
<b>2</b>	<b>AJALOOLINE LÜHIÜLEVAADE</b>	
	<b>Rajamisaeg</b>	Rajamisaeg on seotud Kohila paberivabriku loomisega 19. sajandi lõpul . Tõenäoliselt pärineb tööliselamu tehase arengu esimesest etapist ehk siis 19. saj. lõpust/ 20. saj. algusest.  OÜ Kohila Majaon elamu oma haldusobjektide nimekirjas märkinud ehitusaastaga 1900. Jõe-poolsed kolm ühesugust ühekorruselist barakki on ilmselgelt kõige vanemaks kihistuseks töölisasulas, millele viitavad ka majade olemasolud varaste tehase fotode peal
	<b>Autor</b>	Teadmata
<b>3</b>	<b>Asukoha ja krundi kirjeldus</b>	Kohila Paberivabriku töölisasula keskel, lõunapoolses tänavapoolel asuv elamu. Tänavajoonelt eesaiaga eraldatud hoone taga on niidetud, krundil asuvad ka abihooned (puukuurid). Kuuride taga on säilinud punastest telliskividest kuivkäimla – kuna nendes barakkides polnud käimlad sisseehitatud, siis võib see olla pärit 20. sajandi algusest.
<b>4</b>	<b>Arhitektuurne iseloomustus</b>	Ühekorruseline ristküliku-kujulise põhiplaaniga lihtne hoone, tüüpiline töölisbarakk. Puithoone. Hoones on olnud ca 10 või rohkemgi ühetoalist töölituba. Otsaseintel iseloomulik saedekoor. Pikk ja madal ehitus on vene kroonuarhitektuurile iseloomuliku klassitsistliku fassaadikujundusega töölisbarakk.
<b>5</b>	<b>Üldseisukord ja hooldusaste</b>	Hoone konstruktsioonid on rahuldavas seisukorras. Fassaad väga erinevalt remonditud. Osaliselt on säilinud originaallaudist dekoratiivsete elementidega. Eriti tänavapoolsel küljel on iga omanik oma äranägemise järgi sissepääse ja varikatused laiendanud ja remontinud.

## FOTOD





## Arhiivifotod



Tööliselamu Tööstuse 8.  
Foto: Eesti Arhitektuurimuuseum



<b>1</b>	<b>ÜLDANDMED</b>	
	<b>Nimetus</b>	Kohila Paberivabriku töölisasula elamu
	<b>Aadress</b>	Rapla maakond, Kohila alevik, Tööstuse 10 31801:012:0005
<b>2</b>	<b>AJALOOLINE LÜHIÜLEVAADE</b>	
	<b>Rajamisaeg</b>	Tõenäoliselt 20. sajandi algus – stiil kriitiline hinnang, kirjalikke allikaid ei õnnestunud leida. OÜ Kohila maja viitab oma hooldeobjektide loetelus selle elamu ehitusajaks 1900.
	<b>Autor</b>	Teadmata
<b>3</b>	<b>Asukoha ja krundi kirjeldus</b>	Kohila Paberivabriku töölisasula keskel paiknev piki tänavajoont paigutatud elamu. Hoone taga on suur niidetud aed ning uued puukuurid
<b>4</b>	<b>Arhitektuurne iseloomustus</b>	Kahekorruseline kivist hoone on lihtsa ristkülikukujulise põhiplaaniga, krohvitud ja värvitud fassaadiga tüüpiline tööliselamu. Kogu töölisasulas on ainult kaks elamut ehitatud kivist – Tööstuse 10 ja 12. Elamu kahes otsas on algse säilinud originaal-puittrepiga trepikojad, mis viivad teisele korrusele. Koridorsüsteemis kahele poole avanevad köök-toad on säilitanud algse planeeringu. Elamus on kokku ca 20 korterit. Esimese korruse korterite sissepääsud on hoovipoolses küljes.
<b>5</b>	<b>Üldseisukord ja hooldusaste</b>	Hoone konstruktsioonid ja välisviimistlus on rahuldavas seisukorras. Hoone on tänapäeval Kohila valla sotsiaalmaja, 2011.aastal paigaldati hoonele uus plekkkatus.

## FOTOD



<b>1</b>	<b>ÜLDANDMED</b>	
	<b>Nimetus</b>	Kohila Paberivabriku töölisasula elamu
	<b>Aadress</b>	Rapla maakond, Kohila alevik, Tööstuse 12 31801:012:0003
<b>2</b>	<b>AJALOOLINE LÜHIÜLEVAADE</b>	
	<b>Rajamisaeg</b>	Tõenäoliselt 1920. aastad. 1925 ilmunud Kohila paberivabriku juubeliraamatus kirjutatakse, et ajavahemikul 1919-24 ehitati „uus kivist elumaja mugavate korteritega spetsiaalselt eestööliste jaoks“. Tegemist on sama hoonega. OÜ Kohila Maja on oma hooldeobjektide nimekirjas märkinud elamu ehitusajaks 1921.
	<b>Autor</b>	Teadmata
<b>3</b>	<b>Asukoha ja krundi kirjeldus</b>	Kohila Paberivabriku töölisasula põhjapoolses osas paiknev tänavajoonega risti asetatud elamu. Hoonet ümbritsev aed on hooldatud, mitmed abihooned.
<b>4</b>	<b>Arhitektuurne iseloomustus</b>	Ühekorruselises välja ehitatud katusekorrusega elamus on algselt olnud kuus korterit, tänapäeval viis (üks on kahest kokku ehitatud). Välja ehitatud täis kelder, märkimisväärselt paksude kiviseintega hoone. Hoone kaks sissepääsu asuvad elamu otsaseintes. Üks kahest töölisasula kivihoonest. Otsaseinte sissepääsud on kujundatud treppide ja võreseintega, hoovipoolsel otsaseinal on trepiga koos hoone mahust eenduvad kaks kuivkäimlat. Ühest sissepääsust pääseb kahte korterisse: ühte esimese ja ühte teisekorruse korterisse. Hoones olid algselt eraldi köögiga ühetoalised korterid, elamu on tuntud kui nn Meistrite maja, seal elanud paberivabriku meistrite järgi.
<b>5</b>	<b>Üldseisukord ja hooldusaste</b>	Hoone konstruktsioonid ja välisviimistlus on rahuldavas seisukorras. Tegemist on äärmiselt tugevate ja paksude seintega hoonega.

## FOTOD





<b>1</b>	<b>ÜLDANDMED</b>	
	<b>Nimetus</b>	Kohila Paberivabriku töölisasula elamu
	<b>Aadress</b>	Rapla maakond, Kohila alevik, Tööstuse 14 31801:012:0002
<b>2</b>	<b>AJALOOLINE LÜHIÜLEVAADE</b>	
	<b>Rajamisaeg</b>	OÜ Kohila Maja on oma hooldeobjektide nimekirjas märkinud elamu ehitusajaks 1946. Visuaalsel hinnangul vaadates hoone vundamenti ja kitsast laudist, võiks stiilikriitiliselt ehitusaeg jääda küll 1940. aastatesse. Kirjalikke allikaid ei õnnestunud leida.
	<b>Autor</b>	Teadmata
<b>3</b>	<b>Asukoha ja krundi kirjeldus</b>	Kohila Paberivabriku töölisasula serval, põhjapoolses otsas esimene elamu asetseb tänavajoonega risti. Hoone ümbrus ja aed on hooldatud, krundil leidub ka mitmeid abihooneid.
<b>4</b>	<b>Arhitektuurne iseloomustus</b>	Ühekorruseline ristküliku-kujulise põhiplaaniga lihtne hoone, tüüpiline töölisbarakk. Puithoone. Hoones on olnud ca 6 või rohkemgi ühetoalist töolistuba. Otsaseintel vähene saedekoor. Pikk ja madal ehitus on iseloomulik klassitsistliku fassaadikujundusega töölisbarakk. Osaliselt säilinud algseid uksi.
<b>5</b>	<b>Üldseisukord ja hooldusaste</b>	Hoone konstruktsioonid ja välisviimistlus on rahuldavas seisukorras. Hoonet on remonditud, elamul on uus plekkkatvus, mitmed aknad on vahetatud uute pakettakende vastu.

## FOTOD



## Töölisasula üldise miljööga seotud fotod



Algsetest mitmetest avalikest kaevudest on tänaseni säilinud üks, Tööstuse 23 nurgapeal.



Tööstuse 25 kõrvalkrundil säilinud elanike ühine pesköök.